

De kosten en baten van preventie en interventies voor jeugd



Rijksinstituut voor Volksgezondheid
en Milieu
Ministerie van Volksgezondheid,
Welzijn en Sport

*Verwey-
Jonker*
Instituut

Erasmus MC
Universitair Medisch Centrum Rotterdam
Erasmus

Nederlands
Jeugd
instituut



Inzicht in (kosten-)effectiviteit juist nu van groot belang

Met de transitie van het jeugdstelsel zien gemeenten zich geplaagd voor forse opgaven. Inhoudelijk, want de transitie veronderstelt ook een andere werkwijze (transformatie) in het jeugddomein. Daarmee wordt onder meer beoogd dat door een steviger inzet op basis- en preventieve voorzieningen het beroep op dure, specialistische jeugdhulp afneemt. Daarnaast is er voor gemeenten een financiële opgave. De middelen die het rijk via het Gemeentefonds uitkeert aan gemeenten voor jeugdzorg nemen de komende jaren in omvang af. De inhoudelijke en financiële opgave maken het voor gemeenten (en instellingen) belangrijk dat zij inzicht hebben in de (kosten-)effectiviteit van programma's, zeker van programma's die bijdragen aan het voorkomen van het gebruik van dure, specialistische jeugdhulp. Dergelijke informatie stelt gemeenten in staat om te komen tot onderbouwde inkoopkeuzes.

Vier organisaties die zich bezig houden met jeugd en/of met economische evaluaties van beleid hebben de handen ineen geslagen om integraal onderzoek te doen naar de kosten en effecten van jeugdinterventies. Het voorgestelde onderzoeksprogramma sluit aan bij de trend van maatschappelijke kosten-batenanalyses (MKBA) die gemeenten (laten) uitvoeren.

Waarom dit onderzoeksprogramma?

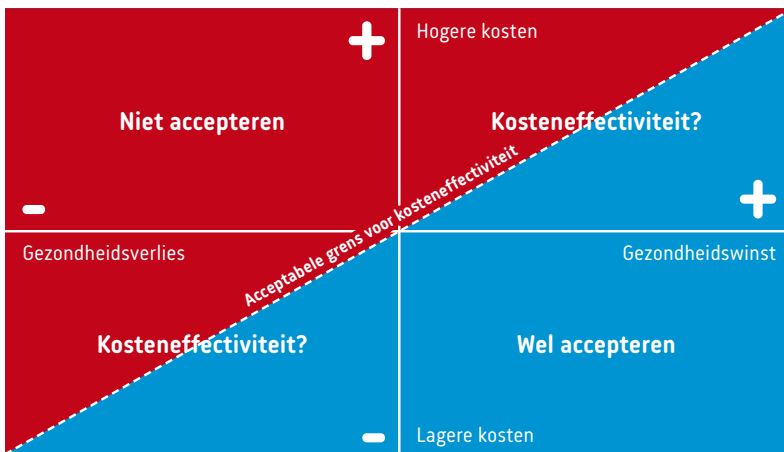
Beleidsmakers en professionals beschikken over schaarse middelen. Daarom dienen ze keuzes te maken in de programma's die zij inzetten. Een belangrijk criterium daarbij is de verhouding tussen de investering die nodig is en het maatschappelijk rendement daarvan. Economische evaluaties geven inzicht in deze verhouding. Zij informeren over de doeltreffendheid (effectiviteit) én doelmatigheid (kosteneffectiviteit) van programma's. Dergelijk onderzoek biedt beleidsmakers en professionals inzicht in de verwachte resultaten en in de vraag of het beleid leidt tot een goed resultaat voor publiek geld. In Nederland ontbreken deze inzichten tot nu toe goeddeels. Onderzoekers, beleidsmakers en uitvoerders erkennen steeds meer dat preventie en interventieprogramma's voor jeugd gebaseerd moeten zijn op bewijskracht. Dit geldt zowel voor de effectiviteit als voor de kosten-effectiviteit.

Preventie- en interventieprogramma's gericht op jeugd en gezinnen zijn dikwijls doelwit van bezuinigingen, omdat de maatschappelijke en economische opbrengsten ervan niet duidelijk zijn. In de Verenigde Staten en in het Verenigd Koninkrijk is veel onderzoek gedaan naar het op een goede manier in beeld krijgen van de verhouding tussen kosten en baten van dergelijke programma's. De ontwikkelde modellen zijn empirisch stevig onderbouwd. Prognoses over verwachte kosten en baten worden voorzichtig gedefinieerd. Het voorgestelde onderzoeksprogramma heeft tot doel om dergelijke, stevig onderbouwde inzichten ook voor Nederland te ontwikkelen. Het onderzoeksprogramma bouwt voort op en integreert bestaande kennis over (elementen van) interventies.



Wat gaan we doen?

Het onderzoeksprogramma maakt voor programma's en beleid voor jeugd de verhouding tussen kosten en baten zichtbaar. Daarbij onderzoeken wij de mogelijkheden voor samenwerking met het VK en de VS, waar twee kennisinstituten al veel ervaring hebben opgedaan met dergelijk onderzoek. Het programma richt zich in eerste instantie op preventieve programma's en interventies op het gebied van kindermishandeling, criminaliteit en onderwijs. We identificeren hierbinnen kosteneffectieve preventie- en vroege interventie-programma's. Met ons werk voeden we centrale én decentrale beleidsmakers in de Nederland. Dit onderzoeksprogramma draagt daarmee expliciet bij aan de rationalisering van jeugdbeleid.



Figuur 1: Deze figuur maakt inzichtelijk hoe de kosten van een interventie ten opzichte van de gebruikelijke zorg zich verhouden tot de baten (gezondheidswinst). Linksboven zijn de kosten van de interventie hoger en is de winst lager. Rechtsomder zijn de kosten van de interventie lager en is de winst hoger. In de andere twee kwadranten is de verhouding afhankelijk van wat de acceptabele grens is voor kosteneffectiviteit. Dit is een punt van gesprek bij de besluitvorming om wel of niet in zee te gaan met een bepaalde interventie. Behalve aan gezondheidswinst kunnen de kosten van interventies ook worden gerelateerd aan andere effecten, zoals bijvoorbeeld het (voorkomen van) schooluitval en criminaliteit.



In de VS en in het VK is al veel ervaring opgedaan met economische evaluatie van jeugdinterventies. In beide landen wordt gewerkt met een goed onderbouwd model waarmee de lange-termijn gevolgen van het wel of niet aanbieden van jeugdinterventies inzichtelijk wordt gemaakt. In samenwerking met deze Engelse en Amerikaanse onderzoekers willen we hun modellen aanpassen aan de Nederlandse beleidscontext.

Vooralsnog richt het onderzoeksprogramma zich op drie beleidsterreinen: criminaliteit, onderwijs (inclusief voor- en vroegschoolse educatie) en kindermishandeling. Op deze terreinen zijn publieke uitgaven hoog. Potentiële voordelen voor de volksgezondheid zijn groot. Interventies op de gebieden van psychosociale en mentale gezondheid en alcohol- en drugsgebruik worden later op een vergelijkbare wijze in het programma opgepakt.

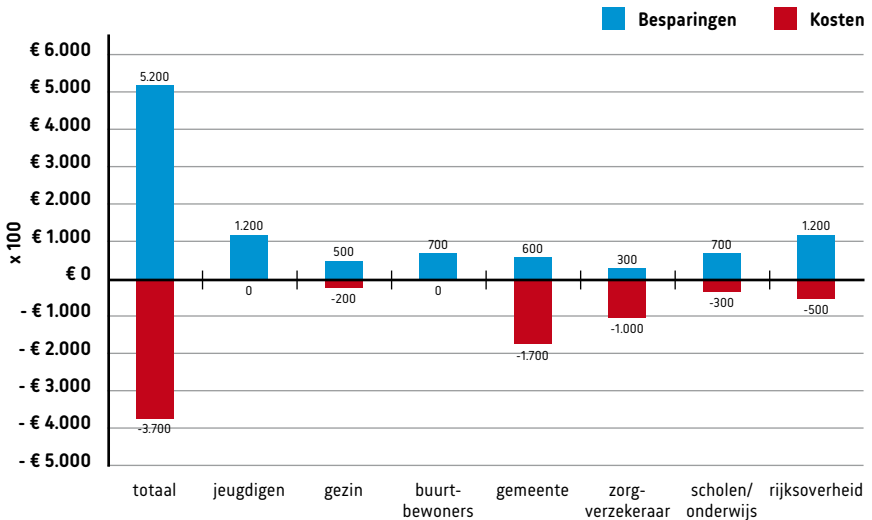
Hoe pakken we het aan?

Het model dat we toepasbaar maken voor Nederland werd oorspronkelijk ontwikkeld door Washington State Institute for Public Policy (WSIPP). Het WSIPP-model is in de VS en internationaal de standaard voor kosten-batenanalyses van jeugdinterventies. Het model werd voor het eerst in 1997 opgezet voor criminaliteit en is sindsdien uitgebreid naar verschillende andere beleidsterreinen. Zowel in de academische als in de beleidswereld, is het inmiddels wereldwijd een veel geciteerde en invloedrijke mode.

In ons onderzoeksprogramma gebruiken wij dit model. Daarbij zetten we een aantal stappen:

1. Wij onderbouwen de werkzaamheid van interventies met wetenschappelijk onderzoek en laten zien in welke mate ongewenste gebeurtenissen kunnen worden voorkomen (zoals misdrijven, schooluitval en kindermishandeling).
2. We beoordelen de mate waarin de eerder gemeten programmaresultaten naar Nederland kunnen worden vertaald.
3. We stellen de programmakosten vast, evenals de partijen die kosten op zich zouden kunnen nemen.
4. Alle effecten worden in euro's gewaardeerd en toebedeeld aan de baathebbende partijen (bijvoorbeeld: het justitieel systeem, slachtoffers van misdrijven).
5. We berekenen het saldo van kosten en baten, de verhouding tussen kosten en baten (het rendement per geïnvesteerde euro) en geven aan hoe zeker we zijn van dit rendement. Dit gebeurt zodanig dat programma's onderling kunnen worden vergeleken en duidelijk wordt bij wie de baten terecht komen en welke partij(en) de netto betalers zijn.

Het model stelt ons in staat om prognoses te maken van lange-termijn resultaten van interventies, ook in situaties waarin de experimenten alleen korte termijn resultaten meten. Bij resultaten op langere termijn valt te denken aan besparingen op het justitieel systeem, onderwijs, zorg en betaalde belastingen. De voordelen worden gesplitst naar vier soorten begunstigden: 1. belastingplichtigen, 2. de deelnemer (ontvanger van de interventie), 3. financiers van de interventie (bijvoorbeeld gemeenten) en 4. anderen in de samenleving. Afhankelijk van het beleidsterrein in kwestie zullen ook enkele immateriële voordelen zichtbaar worden.



Figuur 2: Weergave van verdeling van de besparingen en de kosten over de diverse partijen.

De institutionele en sociaaleconomische omstandigheden in Nederland verschillen van die in de VS en in het VK. Daarom maken we in het onderzoeksprogramma een zorgvuldige beoordeling van de onderliggende sociaaleconomische context. Op basis daarvan testen we hoe het model is aan te passen. Recente ervaringen uit het Verenigd Koninkrijk (waar nu ook met het model wordt gewerkt) leren dat dit mogelijk is.

Wat zijn concrete producten?

Het onderzoeksprogramma resulteert in drie concrete producten:

1. ontwikkeling van en toegang tot een online methode voor uitvoering van kosten-batenanalyses;
2. een website die informatie geeft over effecten, kosten en baten van verschillende programma's in Nederland. De website stelt gebruikers, zoals beleidsmedewerkers, in staat om in programma's te zoeken op resultaat, leeftijdsgroep en preventie-niveau en geeft informatie over de kosten-batenverhouding. De website (die aansluit bij wat er al is in Nederland) geeft ook gedetailleerde informatie over de aard en herkomst van de voordelen, beschrijft de aard, de doelgroep, de theorie waarop de methode gebaseerd is en de effectiviteit van elke interventie. Zie voor een voorbeeld: <http://investinginchildren.eu>;
3. digitale verspreiding van werkwijze en bevindingen voor niet-specialisten, zoals artsen, leraren en jeugdwerkers en het algemene publiek.



Planning

Het onderzoeksprogramma kent een doorlooptijd van drie jaar. Dit is gebaseerd op ervaringen in het buitenland. We hebben een half jaar nodig om de analyses voor te bereiden en het model klaar te maken voor Nederland. Vervolgens is ongeveer een jaar nodig om interventies voor het eerste beleidsterrein (naar verwachting criminaliteit) door te rekenen. Vervolgens zijn ongeveer zes maanden nodig om de andere twee beleidsterreinen op te nemen en door te rekenen. Het laatste half jaar worden de eindproducten opgeleverd. Gedurende het project worden meta-analyses van bestaande literatuur uitgevoerd, worden de kosten van interventies vastgesteld, wordt de website ontwikkeld, en worden er artikelen geschreven over het proces en de resultaten.

Consortium

Het onderzoeksprogramma wordt uitgevoerd door een consortium met leden die expertise hebben op het gebied van de benodigde academische disciplines - met name psychologie, sociaal beleid, gezondheidswetenschappen, economie en preventiewetenschap. Ook is er een goed begrip van de wetenschap die ten grondslag ligt aan het economisch model en de vertaling van buitenlandse gegevens naar de Nederlandse context. Het consortium bestaat voornamelijk uit medewerkers van het Verwey-Jonker Instituut, het Nederlands Jeugd Instituut (NJI), het Erasmus MC (afdeling maatschappelijke gezondheidszorg) en het Rijksinstituut voor Volksgezondheid en Milieu (RIVM).

Colofon

© 2016 Nederlands Jeugdinstituut

Auteurs: Germie van den Berg, Rob Gilsing, Harrie Jonkman, Daphne Kann, Hein Raat en Ardine de Wit

Fotografie: Martine Hoving

Vormgeving: Punt Grafisch Ontwerp, Utrecht

Contact

Daphne Kann, T. 030 230 6632, E. d.kann@nji.nl



Rijksinstituut voor Volksgezondheid
en Milieu
Ministerie van Volksgezondheid,
Welzijn en Sport

*Verwey-
Jonker*
Instituut

Erasmus MC
Universitair Medisch Centrum Rotterdam
Erasmus

Nederlands
Jeugd
instituut

